

社協だより

福祉とさちょう

101号

平成31年(2019年)4月発行

あったかフェス
今年も大盛況!



スタッフみんなで「はい、チーズっ！」

2月23日にあじさいホールで行われた「あったかフェスティバル」には、約260人が来場し、笑い声や熱気につつまれました。

各地域のコーナーでは、日ごろの取組みや工夫を凝らした展示物が出揃い、大賑わいでした。ご来場いただいた皆様、本当にありがとうございました。

社会福祉法人 **土佐町社会福祉協議会・ボランティアセンター**

〒781-3401

土佐町土居 206 保健福祉センター内

☎ 82-1067 82-1069 (FAX)

e-mail tosasameura@shirt.ocn.ne.jp



社協 facebookはこちらから→



ゆうくん あいちゃん

新年度ごあいさつ

新元号「令和」の発表と共に、新年度がスタートいたしました。

振り返れば、平成の時代は決して平らではなく、日本各地で発生した大災害により尊い命が奪われ、その後、防災活動が強化される中で、日ごろのつながりづくりが重要視されてまいりました。さらに、避難や仮設住宅におけるコミュニティづくりの大切さが浮き彫りにされました。また、近年では、急速に進むIT化やSNSの進化により、人のつながりが一層希薄化し、ネットいじめによる自殺や、子どもへの虐待など、悲しいニュースが後をたちません。

人が幸せに生きる基盤は、安心できるつながりづくりです。私たちは、このことを肝に銘じ、新たな時代に一層の努力を重ね、地域福祉を推進して行かなければなりません。

本年度は、土佐町地域福祉計画と活動計画を一体策定することとしており、土佐町の福祉の方向性を決める大切な年となります。

新しい職員を迎え地域包括支援センターと連携を強化し、心配ごとや不安のない暮らしの実現をめざし、役職員一同、気持ちを新たに一丸となって頑張っております。

「令和」には、人々が美しく心を寄せ合う中で文化が生まれ育つという意味が込められています。

新元号にふさわしい時代となりますよう心から祈念し、皆様の御多幸をお祈り申し上げます。

会長 山下 秀雄

職員体制

総務・会計

- ✿山首尚子 事務局長兼総務会計主任
- ✿筒井由美 総務会計副主任



地域福祉

- ✿上田 大 地域福祉主任
- ✿和田郷子 地域福祉コーディネーター
- ✿濱田享明 ボランティアコーディネーター
- ✿山本康恵 サロンコーディネーター (嘱託)
- ✿下川恭子 地域サポーター (パート)
- ✿川田美代子 //
- ✿伊藤資子 //
- ✿仁井田弘子 //
- ✿森川由紀 //



ニューフェイス よろしくお願ひします。



『一期一会』をモットーに、日々精進していきます。町外出身ですので、皆様に町のことを色々と教えて頂きたいと思っています。

にしおか がく
西岡 岳



4月から土佐町の住民となり、社会人のスタートです。まず、町のことについて住民の皆様からしっかり学んでいきます。

はまだ ゆきのり
濱田 享明



前職の経験も活かしながら、町民の皆様が安心して暮らせる町づくりをお手伝いさせていただきたいと思っております。町で見かけたら気軽に声を掛けて下さい

こんどう ひとし
近藤 仁司

在宅福祉

- ✿西村真由美 事務局次長兼在宅福祉主任
- ✿黒岩美保 在宅福祉副主任・相談支援専門員
- ✿松井美紀 生活支援コーディネーター
- ✿近藤仁司 相談支援員 (嘱託)
- ✿長野通世 相談支援員 (臨時)
- ✿山崎敦憲 土佐町健康福祉課へ出向
- ✿西岡 岳 //
- ✿筒井美千代 サービス提供責任者
- ✿藤原佐枝 ヘルパー (パート)
- ✿中町麻紀 //
- ✿筒井賀代 //
- ✿川田絹子 //
- ✿川村宮恵 //





本年度の重点項目



❁ 法人運営部 ❁

- 第5次地域福祉活動計画と土佐町地域福祉計画を緊密な連携のもとに一体策定する。
- 社協強化・地域支援計画を見直し、今後の社協事業の在り方や目標を明らかにする。
- 職員会及び内部研修の充実を図る。
- 訪問介護事業の持続を図るため、ヘルパーの確保に努める。
- 税理士による指導をあおぎ、会計全般に関する適切な会計処理を行う。また、給与ソフトの導入について検討する。”
- 職員の業務評価制度を検討する。



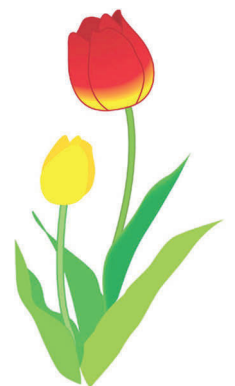
❁ 在宅福祉部 ❁

- 生活支援コーディネーター業務を充実させ、個々の課題、地域の実情を抽出し、生活支援・介護予防連絡会での検討につなげる。
- 生活困窮者や障害（児）者等の生活面での相談に対して、伴走的な支援により自立した生活の維持に努めるとともに、チーム型支援（情報共有）の充実を図る。
- 地域包括支援センターや保健師、地区担当民児委員等と連携し、協働支援する為のケース会を開催する。
- 訪問介護における在宅生活支援を充実させる。
- 民児委員・福祉推進員による地域の実態把握を促進する。



❁ 地域福祉部 ❁

- 第5次地域福祉活動計画の振り返り及び第6次計画をより多くの住民と共に策定する。
- あったかふれあいセンター事業においてPDCAサイクルを意識した事業推進を図るとともに、森・田井地域での機能強化を図る。
- 町内NPO団体どうしの懇談の場をつくり、連携を図ると共に、ボランティアセンターの役割を明確にする。
- 行政職員・社協職員の地域担当制を意識し、地域アセスメントシートを活用した地域支援をすすめる。
- 災害に備え、初期行動計画・災害ボランティアセンター運営マニュアルを用いた職員の訓練を実施する。



お医者さん



いしかわ ごろう
石川吾朗くん

ケーキ屋さん



いとうひなり
伊藤陽音ちゃん

クリーニング屋さん



いのうえはやと
井上颯人くん

朝日技研でお母さんと一緒に働く



うじつぐやまと
氏次大和くん

絵本屋さん



きただ さく
北田 朔くん

保育園の先生



さとうことみ
佐藤琴美ちゃん

お花屋さん



さのりお
佐野鯉桜ちゃん

やさしい
保育園の先生



しきじもも
式地萌桃ちゃん

おじいちゃん
ゆずづくり



たおかきよと
田岡澄人くん

やさしい
保育園の先生



たかはし あおい
高橋 葵ちゃん

パイロット



たけうちしき
武内志樹くん

大工さん



たなかしゅうと
田中嵩人くん

警察官



にいだそうすけ
仁井田颯介くん

魔法使い



にいやあかり
新谷彩香里ちゃん

トラックの運転手



ふじはらきの
藤原綺之くん

お父さんとお花を
作りたい



もりさわなる
森澤 生ちゃん

みつば保育園

まっえ
あおぞら

☆みんな

シヨベルカーの運転手と
トンネルを掘る人



おおはしこうすけ
大橋康介くん

やさしい
保育園の先生



かみどいなな
上土井菜那ちゃん

牛のお世話をする



かわいさほ
川井咲歩ちゃん

おもちゃ屋さん



かわむらゆずは
川村柚葉ちゃん

歯医者さん



しまざきみなと
島崎湊士くん

病院の先生



しもかわ みなみ
下川 南ちゃん

パン屋さん



じんぜんじきよ
秦泉寺紀代ちゃん

サーカスのピエロ



せとはる
瀬戸 春くん

恐竜の発掘家



たに はるひさ
谷 春尚くん

獣医さん



つついはるか
筒井遥香ちゃん

ユーチューバー



つついゆいと
筒井結翔くん

クッキー屋さん



とりやま つむぎ
鳥山 紬ちゃん

ヘアメイクさん



もり ちか
森 千珂ちゃん

大工さん



やまざきかなと
山崎叶登くん

ケーキ屋さん



やましたあいら
山下愛来ちゃん

警察官



わたぬきげんと
渡貫玄人くん

2019(H31)年度 予算

単位 (千円)

サービス区分	金 額
法人運営事業	53,891
・ 法人運営事業	52,720
・ ボランティアセンター事業	310
・ 福祉基金運営事業	411
・ 小口生活福祉資金貸付事業	450
共同募金配分金	532
・ 老人福祉活動事業	433
・ 福祉育成・援助活動事業	99
受託事業	25,880
・ 自立生活支援事業	275
・ 日常生活自立支援事業	166
・ 生活困窮者自立支援事業	4,000
・ あったかふれあいセンター事業	10,000
・ 一般介護予防普及啓発事業	3,656
・ 認知症総合事業	842
・ あったかふれあいセンター機能強化・拠点支援事業	2,679
・ 生活支援体制整備事業	4,262
訪問介護事業	7,413
障害福祉事業	5,511
・ 相談支援事業	4,101
・ 障害福祉サービス事業	1,410
合 計	93,227

社会福祉協議会の財源は、補助金や委託金（町・県など）、訪問介護事業収入他住民の皆さまからの会費や共同募金配分金、寄附金等で成り立っています。



**福祉の町づくりを
あなたと共に.....♡**



賛助・特別会員を募集しています

土佐町社会福祉協議会は、住民の皆さんが活動に参加し、地域の皆さんの力を集め、福祉教育や支え合い活動の推進に取り組んでいます。

「やっぱりここにおいてよかったねえ」と言える、まちづくりを実現するために会費や寄附金は貴重な財源となっています。

皆様のご理解、ご支援よろしくお願い申し上げます。

○ 賛助会員 1口 1,000円

○ 特別会員 1口 5,000円



老人給食(見守り・声かけ事業) * *

実施月日(調理場) : 水曜日		
4月	10日(地蔵寺)	24日(田井)
5月	8日(森)	22日(石原)
6月	5日(地蔵寺)	19日(田井)
7月	3日(森)	17日(石原)
8月	7日(地蔵寺)	21日(田井)
9月	4日(森)	18日(石原)
10月	9日(地蔵寺)	23日(田井)
11月	6日(森)	20日(石原)
12月	4日(地蔵寺)	18日(田井)
1月	8日(森)	22日(石原)
2月	5日(地蔵寺)	19日(田井)
3月	4日(森)	18日(石原)

85歳以上の独居の方に、月2回昼食用お弁当を持って、声かけ訪問をしています。

各調理場で地域ボランティアさんが調理し、配食ボランティアさんがお弁当を運んでいます。

お弁当は手渡しが原則ですので、お留守の場合はお配りできませんが、皆さんが玄関先で楽しみに待っています。

財源は土佐町の皆様からご寄附いただいた『共同募金』からの配分金を活用させていただいています。地域支えあいのとても大切な事業として、永く続けられるよう、皆様のご協力をお願い申し上げます。

* * * 心配ごと相談所開設

相談内容については守秘義務が課せられています。

生活上のあらゆる心配事に、心配事相談員・人権擁護員・行政相談員・消費生活相談員が応じています。

お気軽に相談所にお越しください。

開設時間 午前10時
~ 午後3時

実施月日(曜日)		開設場所
4月	15日(月)	土佐町農村環境改善センター
5月	13日(月)	土佐町保健福祉センター
6月	3日(月)	役場地蔵寺支所
7月	16日(火)	土佐町農村環境改善センター
8月	13日(火)	土佐町保健福祉センター
9月	13日(金)	役場地蔵寺支所
10月	15日(火)	土佐町農村環境改善センター
11月	13日(水)	土佐町保健福祉センター
12月	13日(金)	役場地蔵寺支所
1月	14日(火)	土佐町農村環境改善センター
2月	13日(木)	土佐町保健福祉センター
3月	13日(金)	役場地蔵寺支所

* * * 訪問介護員(ホームヘルパー)を募集しています

~興味のある方のご連絡をお待ちしています~





赤い羽根「共同募金」

「歳末たすけあい募金」



毎年恒例の共同募金活動では、皆様のご理解ご協力に厚く御礼申し上げます。

皆様からお寄せいただいた平成30年度の募金総額は、932,422円で、全額県共同募金会へ送金いたしました。寄附金の一部は平成31年度の配分金として土佐町の福祉活動費として戻ってきます。配分金は、老人給食の経費やボランティア活動支援費として活用いたします。

ご寄附いただきました下記の方々に感謝申し上げ、今後ともご支援くださいますようお願い申し上げます。

共同募金会土佐町委員会 委員長 和田守也

募金内訳

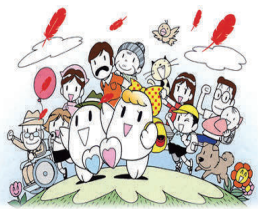
【平成31年3月31日現在】



戸別募金

募金総額 690,050円

- ・下瀬戸地区 様
- ・東石原地区 様
- ・下地蔵寺地区 様
- ・栗木地区 様
- ・相川地区 様
- ・上ノ土居地区 様
- ・南境地区 様
- ・西和田地区 様
- ・溜井地区 様
- ・上野地区 様
- ・樺地区 様
- ・柚ノ木地区 様
- ・中島地区 様
- ・峯石原地区 様
- ・上地藏寺地区 様
- ・立割地区 様
- ・五区地区 様
- ・高須地区 様
- ・中村地区 様
- ・北境地区 様
- ・南泉地区 様
- ・伊勢川地区 様
- ・田井地区 様
- ・大洲地区 様
- ・上津川地区 様
- ・東境地区 様
- ・西石原地区 様
- ・中地藏寺地区 様
- ・平石地区 様
- ・駒野地区 様
- ・白石地区 様
- ・大谷地区 様
- ・中和田地区 様
- ・宮古野地区 様
- ・上野上地区 様
- ・三島地区 様
- ・古味地区 様
- ・南川地区 様



法人募金

募金総額 192,000円

- ・川田石油(有) 様
- ・中江産業(株) 様
- ・さめうら荘 様
- ・嶺一興産(株) 様
- ・早明浦病院 様
- ・パルテ岩崎 様
- ・(株)末広 様
- ・田井医院 様
- ・和田電気商会 様



- ・(有)和田スタジオ 様
- ・(株)高橋本店 様
- ・(有)嶺北衛生 様
- ・西川歯科診療所 様
- ・(株)ヤセック高知様
- ・高橋設備(有) 様
- ・(有)ナカマチ本店 様
- ・(有)近藤石材店 様
- ・土佐酒造(株) 様
- ・(有)筒井工務店 様
- ・吉野林材(有) 様
- ・土佐地区商工会 様
- ・土佐町森林組合 様
- ・本山運送(株) 様
- ・(有)早明浦建設 様
- ・(有)くるまや 様
- ・(有)西岡建設 様
- ・嶺北興産(株) 様
- ・(株)れいほく未来 様
- ・明治建設(有) 様
- ・泉商事(有) 様
- ・トップ農機商会(有) 様
- ・土佐町酪農業協同組合 様
- ・(有)嶺北観光自動車 様
- ・土佐さめうら観光協会 様
- ・土佐れいほく農業協同組合 様
- ・(有)ホンダプリモ嶺北 様



学校募金 募金総額 8,106円

- ・ 土佐町小学校 様
- ・ 土佐町中学校 様



職域募金 募金総額 31,800円

- ・ 土佐町役場職員 様
- ・ 土佐町社協役職員 様



その他 募金総額 10,466円

(順不同)

あなたの募金は、あなたの町へ。

共同募金配分要望を公募！

共同募金会土佐町支会では、平成31年度赤い羽根共同募金の配分要望の受付を致します。この公募は、配分金を有効に使うために受配団体等の要望内容を的確に把握し、皆様からの善意である大切な募金を適正に配分するためのものです。なお、配分については共同募金会土佐町支会配分委員会で審議され決定します。

☆ 配分の範囲 ○民間の社会福祉事業・更生保護事業その他社会福祉を目的とする事業を経営する者

愛ちゃんと希望くん



©中央共同募金会

○先駆的、開拓的な福祉活動を行う民間非営利団体（NPO）、ボランティア団体

○その他社会福祉のため必要と認められる事業を行う団体

☆ 受付期間 平成31年4月1日から5月10日まで

☆ 申請先 共同募金会土佐町委員会

〒781-3401 土佐町土居206 土佐町社会福祉協議会内
電話 0887-82-1067 82-1069 (FAX兼用)



あったか

第3回

フェスティバル開催

土佐町あったかふれあいセンターでは、旧小学校区10地区（9 サテライト、1 拠点）で“地域の集い”が開催されています。

年に1回、その集いの方々が一同に会し、集い間の交流や、普段あったかの集いに関わりの少ない方との交流の場として3年前より「あったかフェスティバル」を開催しています。

今年も、それぞれ創意工夫した展示で来場者に日ごろの活動を紹介するなど、楽しいひと時を過ごしました。



松ヶ丘



平石



とんからりんの家



和田



縄ない機
実演



南川



石原



森



瀬戸



地蔵寺



相川

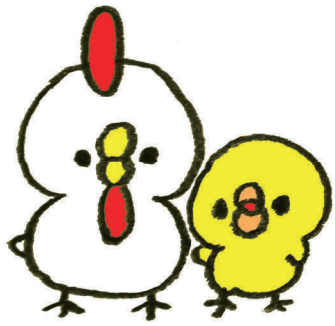


みなさまのお越しを
来年もお待ちしてまーす☆

今年も趣向を凝らした
地域ブースが出揃いました



イケメン＆
キューティかしら
【松ヶ丘より】



ひよこぐみ写真館



せと
瀬戸

あやめ

ちゃん パパ 昌宣 さん

平成 29 年 4 月 21 日 生まれ ママ 彬子 さん



はる
春

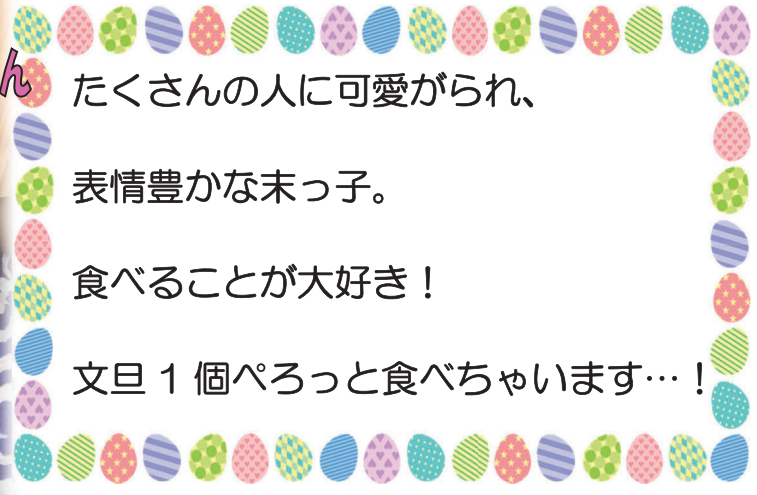
くん

いづる

動

あやめ

ちゃん



たくさんの人に可愛がられ、

表情豊かな末っ子。

食べるのが大好き！

文旦 1 個ぺろっと食べちゃいます…！

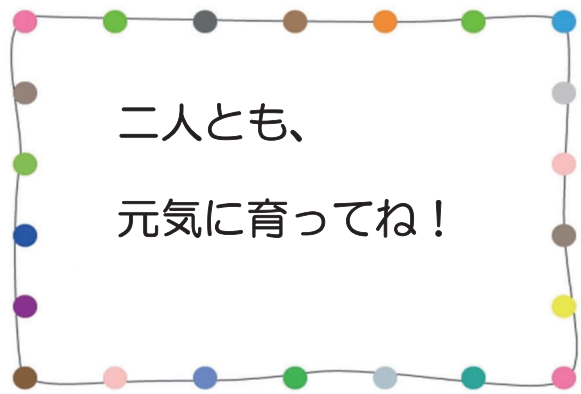


こんどう
近藤

もも か
百華 ちゃん

パパ 雅之 さん
ママ 美佳 さん

平成 29 年 11 月 22 日 生まれ



二人とも、

元気に育ってね！



もも か
百華 ちゃん

はる か
晴香 ちゃん

社協への福祉のご寄附

自：H30. 11. 1

至：H31. 3. 25

地区名	氏名	金額	備考
	匿名希望様	米90Kg	老人給食等
相川	川井隆夫様	100,000	香典返し
上野	濱口幸弘様	100,000	香典返し
上津川	川村榮己様	50,000	香典返し
下地蔵寺	田岡和昭様	100,000	香典返し
高須	澤田隆彦様	100,000	香典返し
田井	(株)末広様	10,084	切手
中地蔵寺	西村幸成様	200,000	香典返し
高須	式地浩一郎様	200,000	香典返し
	匿名希望様	5,000	商品券
中島	森保教様	30,000	香典返し
上野	石川正彦様	10,000	事業資金

以上の方々からあたたかいご寄附をいただきました。ありがとうございました。



日本赤十字社 土佐町分区

赤十字で南海トラフ地震に備える！
～5月は赤十字会員増強運動月間です～

日本赤十字社は、災害に備え救護班を常備するほか、救護班などの講習を通じて県民の皆様のいのちや健康を守る活動を続けています。特に高知県では、南海トラフ地震に備え、全国の救護班等の受援体制や避難所の運営方法の理解の増進などの取組を、災害機関や地域のボランティア団体とともに進めていきます。こうした活動は5月を中心に皆様からお寄せ頂く活動資金で行われています。

本年も皆様の温かいご支援をお願い致します。

日本赤十字社土佐町分区
分区長 和田 守也



防災・減災プロジェクト 311 救うことを、つづける。 日本赤十字社 Japanese Red Cross Society

皆様からいただいた社資（募金）は、全額日本赤十字社に送金しています。その後、国内外の災害救援活動をはじめとした人道的支援活動、啓発活動等に役立てられています。土佐町への交付金は、災害に関する研修、防災用品の購入や日赤奉仕団の活動費等に活用されています。

ご協力よろしくお願いいたします